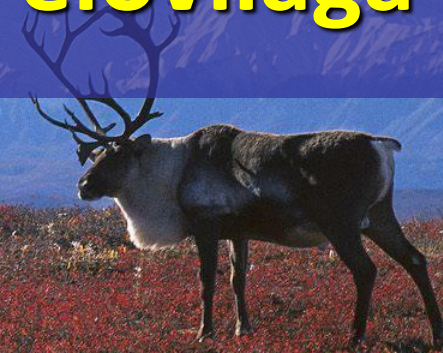
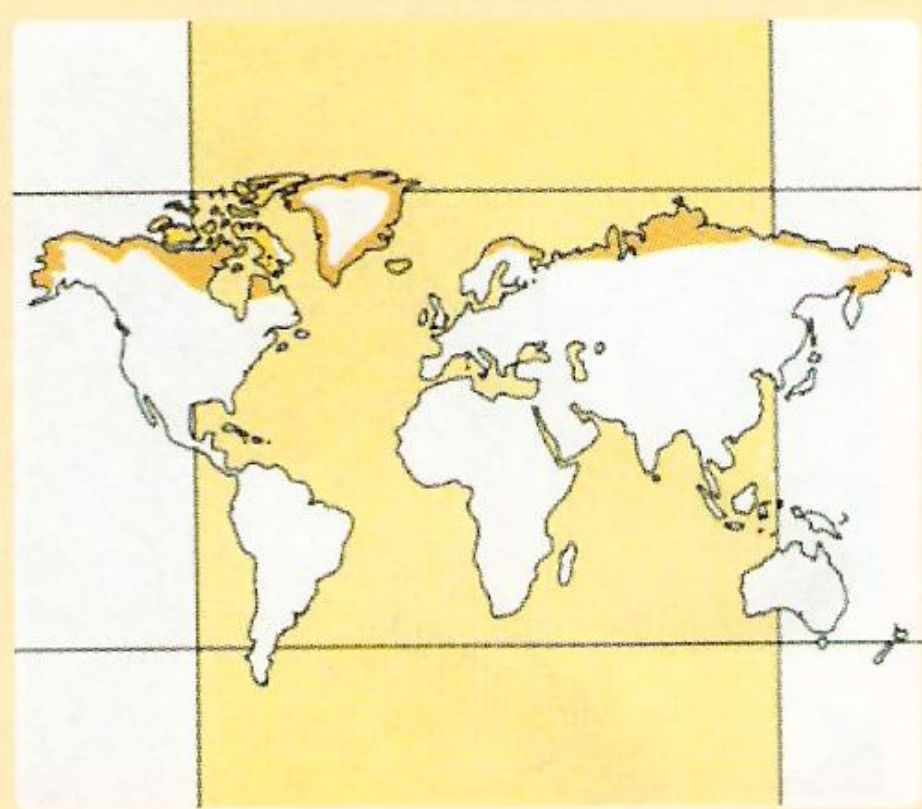




A tundra és a sarkvidék élővilága





A tundraöv elhelyezkedése a Földön

A tajgától északra, az északi sarkkör tájékán helyezkedik el a tundra.

A tél hosszú hideg (9-10 hónap), a nyár rövid hűvös (2-3 hónap).

A hóingás kicsi. Gyakoriak a szélviharok. Átlaghőmérséklet 0°C alatt.

A csapadék (100-200 mm) nagy része hó.

A tajgát az erdős tundra, majd a füves tundra váltja. Az erdős tundra fái törpe fűz- és nyírfajokból áll. Foltokban helyezkednek el.

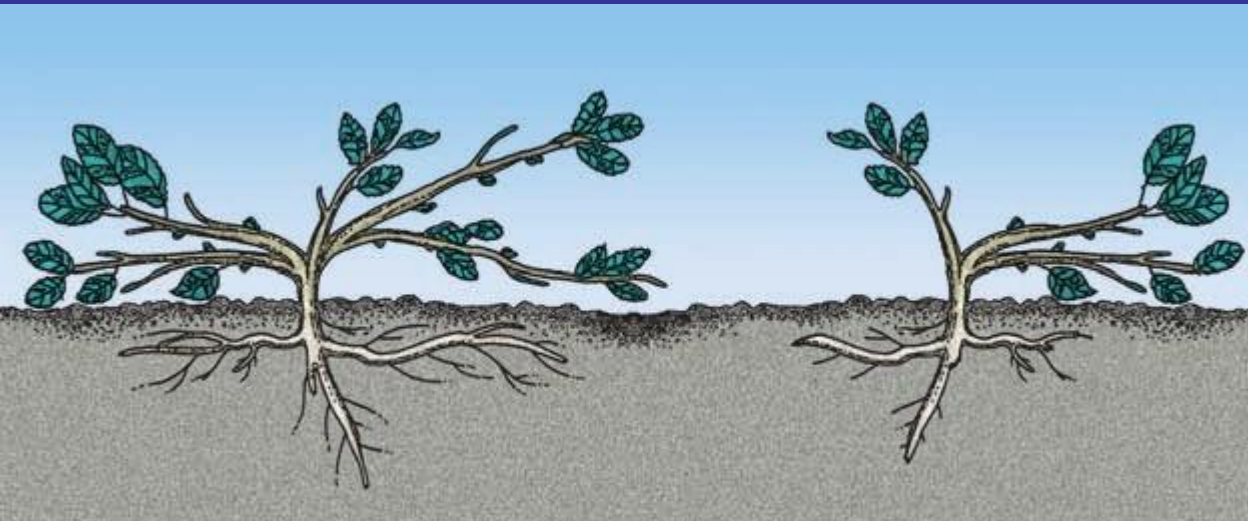
Az egész évben fagyott talajnak csak a felső része enged fel nyáron.

Ilyenkor mocsaras a terület, mert a víz nem tud a fagyott talajba beszivárogni.

Az erdős tundrát gyepes tundra váltja fel, növényei: lágyszárúak, zuzmók, mohák, melyek magassága 10-20 cm

Törpecserjék:

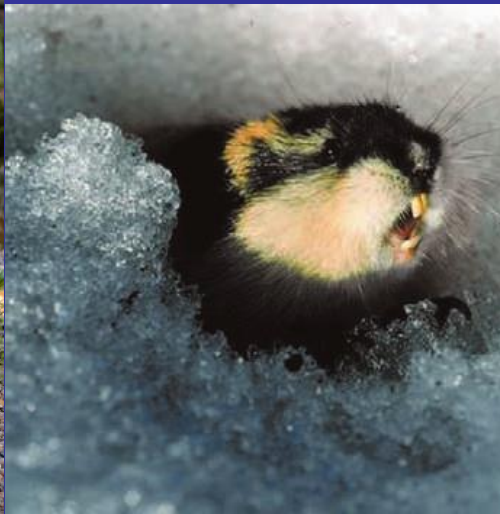
A gyökerek a fagyott talaj miatt a felszín közelében ágaznak szét.
Ágaik a felszín felett terülnek szét, hogy felfogják a kisugárzott hőt.
Pl. törpefűz, törpenyír



törpenyír

A tundra állatvilága:

- a rövid nyáron sok madár költ itt
- télen délebbre húzódnak
- vadlibák közül, nagy lilik, kis lilik
- itt él a siketfajd közeli rokona a hófajd
- a hóbagoly – nappal vadászik, sziklákra rakja fészket, fő zsákmányai a lemming
- a lemming a tundra pocokszerű rágcsálója
- egyes években hatalmas számban szaporodnak el
- Itt él a sarki róka, nyáron fehér bundáját barnára váltja. Elsődleges tápláléka neki is a lemming.



Rénszarvas:

Nyáron a tundrán legelnek, télen délebbre húzódnak a tajgára.

A gímszarvas rokona, de mérete kisebb, vaskosabb.

A hím és a nőstény is visel agancsot.

Szőrzete szürkésbarna, dús.

Nyaka alsó részén sörényt visel.

Párosujjú patája széles. (havas, mocsaras területek)



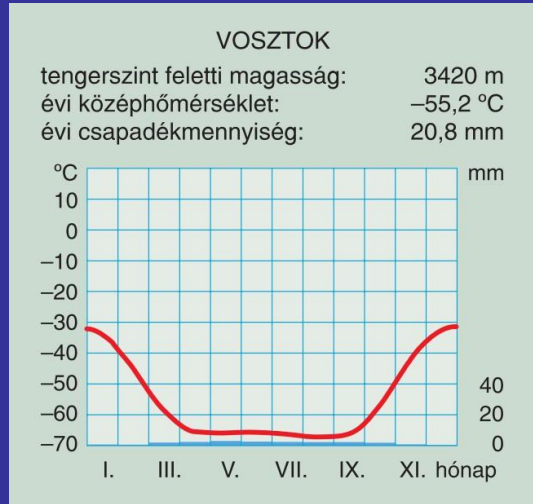
Rénszarvas



A hideg éghajlati övezet sarkkörüli területeit északon Arktisznak, délen Antarktisznak nevezzük.

Egy évszak van, a rendkívül hideg tél.

- csapadék kevés (csak hó)
- viharos szelek fújnak
- növények közül csak a moszatok élnek meg



északi fény – aurora borealis

Fókák

- bőre alatt vastag zsírréteg található
- feje kicsi, gömbölyű, fülkagylója nincs
- végtagjai megrövidültek, úszóhártyásak
- rendkívül jól úszik, fül- és orrnyílása elzárható
- fő tápláléka hal, de csigákat, rákokat is fogyaszt
- életük nagy részét a vízben töltik
- a szárazföldre napozni mennek, ott ügyetlenül mozonak
- **Az Északi-sarkvidéken él a borjúfóka és a rozmár**

A rozmár

- akár 3 m-re is megnő
- tömege 1,5 tonna is lehet
- szemfogai agyarrá nőttek, ezekkel kaparja, vagy túrja ki a sziklákról, iszapból csigákból, kagylókból, rákokból álló táplálékát



- az Északi-sarkon él a **Jegesmedve**
- kb. 600 kg
- bundája fehéres, vastag, nem ázik át
- zsírrétege vastag
- talpa szőrös
- kitűnően úszik, akár órákat tölt a vízben
- fő tápláléka: fóka, de halakkal, madarakkal, rénszarvasokkal is táplálkozik
- nem alszik igazi „téli” álmot



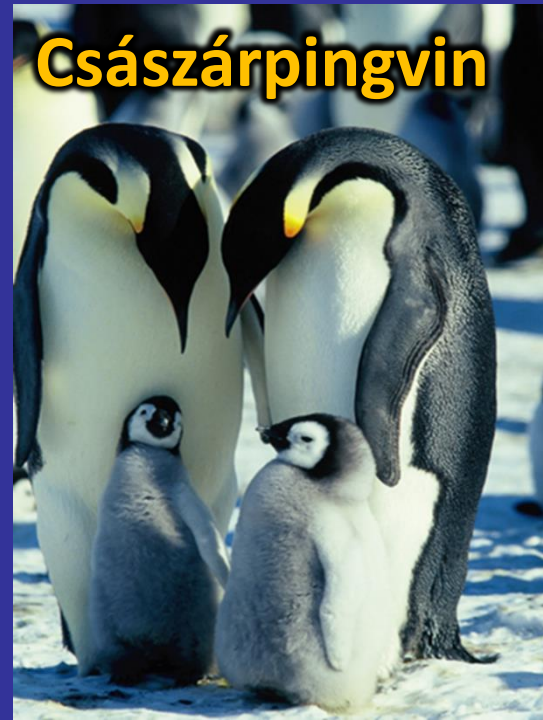
A Déli-sarkvidéken él a déli elefántfóka

- orra ormányszerű
- vastag zsírrétege van
- legnagyobb méretű fókák
- akár 3,5 m
- tömege elérheti a 4 tonnát
- halakkal táplálkozik



a Déli-sarkon élnek a pingvinek

- repülni nem tudnak
- zsírrétegük vastag
- nagyon jól úsznak
- szárnyaik úszóvá módosultak
- tollaik pikkelyszeűek
- halakkal táplálkoznak
- hatalmas kolóniákban élnek
- a császárpingvin akár 1,2 m magas
- a hím kotlik, közben (2 hónap) nem táplálkozik
- -50 °C-ban költenek



Császárpingvin

